

PILIS VÁROS ÖNKORMÁNYZATA
Képviselő-testületének

12/2012. (IV.30.) sz. önkormányzati rendelete

A köztemetőről és a temetkezés rendjéről¹
(változtatásokkal egységes szerkezetbe foglalt változat)

Hatályba lépés napja: 2012. május hó 01. napja.

Ezen önkormányzati rendelet a helyben szokásos eszközökkel közzé téve

2012. április hó 27. napjától 2012. április hó 30. napjáig.

Pilis, 2012. április hó 30. napja.

Szabó Márton
polgármester

dr. Labundy Norbert
jegyző

¹ Egységes szerkezetben a 33/2014. (XII.14.) számú, az 1/2015. (II.01.) számú, valamint a 14/2017. (IX. 28.) önkormányzati rendelettel. Hatályos: 2017. október 01. napjától.

Pilis Város Önkormányzata
Képviselő-testületének
12/2012 (IV. 30) sz. önkormányzati rendelete
a köztemetőről és a temetkezés rendjéről

Pilis Város Önkormányzatának Képviselő-testülete a helyi önkormányzatokról szóló, többször módosított 1990. évi LXV. törvény (a továbbiakban: Ötv.) 16. § (1) bekezdésének felhatalmazása alapján, - figyelemmel a temetőkről és a temetkezéssről szóló, módosított 1999. évi XLIII. törvényben (továbbiakban: Ttv.), valamint az annak végrehajtására kiadott 145/1999. (X. 1.) Korm. rendeletben (továbbiakban: Korm. rend.), továbbá az egészségügyről szóló, többször módosított 1997. évi CLIV. törvénynek a halottakkal kapcsolatos rendelkezései végrehajtásáról (a továbbiakban: Eütv.) rendelkezéseire, valamint a rendkívüli halál esetén követendő eljárásról szóló 34/1999. (IX. 24.) BM-EüM-IM együttes rendeletben (a továbbiakban: BM-EüM-IM rend.) foglaltakra, - a tisztességes és méltó temetés, a halottak nyughelye előtt a tiszteletadás joga feltételeinek biztosítása, a temetés (temetkezés) lebonyolításában résztvevő felek együttműködése feltételeinek megteremtése érdekében - az alábbi önkormányzati rendeletét (továbbiakban: Ör.) alkotja meg.

I. FEJEZET

ÁLTALÁNOS RENDELKEZÉSEK

Értelmező rendelkezések

1. §

Az Ör. alkalmazása szempontjából:

a) temető: az állam, a települési önkormányzat, az egyházak (ideértve a felekezetek és vallási közösségek) tulajdonában álló, Pilis Város közigazgatási, illetékességi területén belüli, beépítésre szánt, zöldfelületi jellegű, kegyeleti célokat szolgáló, közegészségügyi rendeltetésű különleges területe, amelyet az elhunytak eltemetésére, a hamvak elhelyezésére létesítettek és használnak vagy korábban használtak.

b) köztemető: az Ör. 1. § a) pontjában megjelölt, azon harmadik személy tulajdonában, kezelésében álló temető, vagy a temetőnek az a földrészlete, amelyben Pilis Város Önkormányzata a köztemető fenntartására vonatkozó kegyeleti közszolgáltatási kötelezettségét - együttműködési megállapodás (kegyeleti közszolgáltatási - üzemeltetési szerződés) alapján - teljesíti.

Amennyiben az Ör. másként nem rendelkezik, a köztemető üzemeltetésére is a temető üzemeltetésére vonatkozó szabályokat kell alkalmazni.

c) temetési hely: a temetőben vagy a temetkezési emlékhelyen létesített sírhely, sírbolt, urnafülke, urnasírhely, urnasírbolt, urnakripta, valamint a hamvasztó üzemi építmény területén, ingatlanán létesített urnafülke, urnasírhely, továbbá az elhunytak hamvainak szórására, bemosására szolgáló parcella.

d) sírjel: a temetési hely megjelölésére használt különféle eszköz, építmény, tárgy.

e) hősí temető, hősí temetési hely: háborúban vagy békeidőben alkotmányos kötelezettség teljesítése közben elesettek eltemetésére, hamvaik elhelyezésére szolgáló temető vagy temetőrész, temetési hely.

f) kegyeleti közszolgáltatás: a köztemető fenntartását, továbbá üzemeltetését magában foglaló egyéni és közösségi kegyeleti célú, az elhunyt emlékének megőrzésére irányuló - a települési önkormányzat feladatává tett - önkormányzati tevékenység összessége.

g) köztemető fenntartói kötelezettség alanya: a Ttv. és az Ötv. rendelkezése szerint Pilis Város Önkormányzata.

h) köztemető fenntartási feladatok ellátására kötelezett szerv (üzemeltető): a köztemető fenntartói kötelezettség alanya által, az erre irányuló kegyeleti közszolgáltatási – üzemeltetési szerződés alapján kegyeleti közszolgáltatást nyújtó, a szakmai feltételeknek megfelelő, üzemeltetési feladatokat ellátó vallásfelekezeti egyház, vagy gazdálkodó szervezet.

i) köztemetői fenntartás: a köztemető rendeltetésszerű használatához szükséges építmények, közművek, egyéb tárgyi és infrastrukturális létesítmények, valamint zöldfelületek karbantartása, felújítása és gondozása.

j) köztemető üzemeltetése: az eltemetésre, a köztemető és létesítményei igénybevételére, működésének és rendjének biztosítására irányuló, összehangolt tevékenységek összessége, amelyet a köztemető fenntartási feladatok ellátására kötelezett szerve üzemeltetője - az önkormányzati rendeletben foglalt szabályozás keretei között - a kegyeleti közszolgáltatási – üzemeltetési szerződésnek megfelelően köteles ellátni és más, harmadik személyek felé meghatározni.

k) sírhely megváltási díj: A temetési hely felett rendelkezési jog ellenértéke, melynek mértékét az Ör. határozza meg.

l) temetési hely feletti rendelkezési jog: a temetési hely használatára irányuló jogosultság, mely felöleli a jogosultnak a temetési helyre helyezhető személyek körének meghatározására (ide értve a rátemetést is), sírjel állítására és mindezek gondozására irányuló jogosítványait, valamint kötelezettségeit, amely jogosultság - a vonatkozó jogszabályi előírások által meghatározott körben - ruházható át, illetve szállhat át más, harmadik személyre.

m) temetőfejlesztési koncepció: 10 éves időszakra vonatkozóan elfogadandó, a település mindenkor hatályos településszerkezeti tervéhez valamint a Helyi Építési Szabályzat és Szabályozási Terv rendelkezéseivel illeszkedő, átfogó sírhely-gazdálkodási terv, melyet Pilis Város Önkormányzata hagy jóvá a temető tulajdonosával illetve – későbbiekben, a feladatoknak átfogó üzemeltetésre történő kiadása esetén - a temető mindenkori üzemeltetőjével történő egyeztetés alapján.

n) temetkezési szolgáltatás: a köztemetőben végzett kegyeleti közszolgáltatás körén kívül eső, a temetkezéssel kapcsolatos, a következőkben felsorolt szolgáltatások:

ma) temetésfelvétel;

mb) halottszállítás;

mc) az elhunyt temetésre való előkészítése és temetési kellékekkel való ellátása;

md) ravatalozás;

me) búcsúztatás;

mf) sírba helyezés (sírásói tevékenységet nem beleértve);

mg) a sírnyitás;

mh) az exhumálás és az újratemetés.

o) temető fenntartó járulék: a köztemető fenntartási feladatok ellátására kötelezett szervet (üzemeltetőt) illető, differenciáltan meghatározott mértékű díj, amelyet a (köz)temetést megrendelő személy az Ör. szabályai szerint fizet meg a köztemető fenntartási feladatok ellátására kötelezett szervezetnek arra figyelemmel, hogy a megrendelt tevékenység teljesítését a köztemető fenntartója a köztemető területén biztosítja.

A temető fenntartó járulék díj – amennyiben a kegyeleti közszolgáltatási – üzemeltetési szerződés másként nem rendelkezik – a temető üzemeltetőjét illeti meg.

p) létesítmény igénybevételi díj: a köztemetői létesítmény üzemeltetőjét megillető díj, amelyet a megrendelő vagy az általa felhatalmazott, a köztemetőben vállalkozási tevékenységet folytató személy a köztemetői létesítmény üzemeltetőjének az Ör. szabályai szerint fizet meg arra figyelemmel, hogy a létesítmény használatát (ide értve a berendezési

tárgyakat, a technikai felszereléseket) a köztemetői létesítmény üzemeltetője részükre biztosítja.

A létesítmény igénybevételi díj – amennyiben a kegyeleti közszolgáltatási – üzemeltetési szerződés másként nem rendelkezik – a köztemetői létesítmény üzemeltetőjét illeti.

A létesítmény igénybevételi díj elemei az alábbiak:

oa) szállítás díja,

ob) halott hűtés díja,

oc) öltöztetés, borotválkozás díja,

od) ravatalozás díja,

oe) az adott szerteráttással, temetkezéssel összefüggésben megállapított közüzemi (energia felhasználással kapcsolatban felmerülő) díj.

q) dízsírhely: az olyan, a köztemetőben elhelyezhető – jelenleg koporsós eltemetést biztosító - temetkezési hely, melyben a település díszpolgárai, továbbá az állami-, politikai és művészeti élet kiemelkedő személyiségei helyezhetők el.

A dízsírhelyet Pilis Város Önkormányzatának Képviselő-testülete a temetőfejlesztési koncepció elfogadásával, vagy annak módosításával egyidejűleg jelölheti ki, állapíthatja meg.

A rendelet hatálya

2. §

(1) A rendelet hatálya kiterjed a pilisi Ágostai Evangélikus Egyházközség tulajdonában lévő, a temető tulajdonosával megkötött együttműködési megállapodásban (kegyeleti közszolgáltatási - üzemeltetési szerződésben) rögzített Pándi úti temető ingatlan felek által meghatározott részletére (köztemetői földrészlet, a továbbiakban: köztemető).

(2) A pilisi Ágostai Evangélikus Egyházközség tulajdonában lévő, a temető tulajdonosával megkötött együttműködési megállapodásban (kegyeleti közszolgáltatási - üzemeltetési szerződésben) rögzített Pándi úti temető ingatlan köztemető / nem vallásfelekezeti célú temető földrészlet részletét rögzítő térképkivonat az Ör. 1. számú mellékletét képezi.²

(3) Amennyiben a Ttv., a Korm. rend., az Eütv., valamint a BM-EüM-IM rend. másként nem rendelkezik, az Ör. rendelkezéseit kell alkalmazni a köztemető területén, vagy köztemetéssel összefüggésben, a temetkezési szolgáltatási tevékenységet végző természetes és jogi személyeknek (továbbiakban: temetkezési szolgáltatók), továbbá mindazon magánszemélyeknek (megrendelőknél), akiknek a rendelet hatálya alá tartozó tevékenységük ellátása során, azzal összefüggésben jogai keletkeznek, illetve reá kötelezettségek hárulnak.

(4) Amennyiben a pilisi Ágostai Evangélikus Egyházközség temetkezési szabályzata másként nem rendelkezik, - a rendelet szabályait kell alkalmazni a halva született magzatok, csonkolt testrészek és szervmaradványok földben történő eltemetése esetén is.

(5) Az üzemeltető köteles a település közigazgatási területén elhunytak eltemetéséről - az Örben meghatározott díjfizetés, illetve a temetkezési szolgáltatás igénybe vétele mellett - a köztemetőben gondoskodni, kivéve ha az arra jogosult hozzátartozók, más szervek, illetve személyek az eltemetés helyét más településen vagy nem az Ör. hatálya alá tartozó temetőben határozzák meg.

² Módosította a 33/2014. (XII.14.) sz. önkormányzati rendelet 1. §-a. Hatályos: 2015. január 01. napjától.

(6) A halál időpontjában a településen állandó lakóhellyel vagy tartózkodási hellyel rendelkező elhunyt személy esetében, - az üzemeltető abban az esetben is köteles az eltemetésről az (5) bekezdésben foglalt egyéb feltételek szerint gondoskodni, ha a halál nem a település közigazgatási, illetékességi területén következett be.

(7) Az (5)-(6) bekezdésben nevesített, elhunyt személyeknek a rendelet hatálya alá tartozó köztemetőben történő elhelyezése is a közszolgáltatási feladat teljesítés részét képezi.

II. FEJEZET

A KÖZTEMETŐRE ÉS A TEMETÉSI HELYEKRE VONATKOZÓ HELYI SZABÁLYOK RENDSZERE

A köztemető létesítése, bővítése, lezárása

3. §

(1) A település közigazgatási, illetékességi területén új köztemető létesítéséről, bővítéséről, lezárásáról, ismételt használatbavételéről, illetve kegyeleti park céljára szolgáló átalakításáról Pilis Város Önkormányzatának Képviselő-testülete határozattal dönt.

(2) A jelen rendelet hatálybalépése idején működő köztemető és a köztemetéshez kapcsolódó létesítmények fenntartásáról, üzemeltetéséről, valamint az ott folyó temetkezési és az Ör. szerinti egyéb tevékenységek végzéséről az üzemeltető - Pilis Város Önkormányzatával megkötött együttműködési megállapodás (kegyeleti közszolgáltatási-üzemeltetési szerződés) birtokában - gondoskodik.

(3)³

(4) A pilisi Ágostai Evangélikus Egyházközség, mint az ingatlan ingatlan-nyilvántartásba bejegyzett tulajdonosa köteles a (7) bekezdésben írt bármely épület, építmény, létesítmény, vagy épületnek, építménynek, létesítménynek nem tekinthető műszaki beavatkozás engedélyeztetése előtt az Önkormányzat képviselőjét írásban felhívni, - véleményadás végett.

(5) A (4) bekezdés szerinti vélemény adásra 180 nap határidőt kell biztosítani. Abban az esetben, ha Pilis Város Önkormányzata a megjelölt határidő alatt nem nyilatkozik, úgy hallgatását megadott hozzájárulásnak (elfogadó véleménynek) kell tekinteni.

(6) Abban az esetben, ha az Önkormányzat az építmény, létesítmény engedélyeztetése tárgyában nyilatkozatot (véleményt) ad, úgy a pilisi Ágostai Evangélikus Egyházközség köteles a nyilatkozatban foglaltakat a Pándi úti temető továbbfejlesztése során figyelembe venni.

(7) A Pándi úti temetőben 2012. december 31. napjáig - nemenként - legalább egy-egy illemhelyet kell létesíteni.

(8) Az Önkormányzat legkésőbb 2012. december 31. napjáig, saját költségére és kárveszélyére kialakítja egyrésről a Pándi úti köztemető területén szükséges, valamint a

³ Törölte a 14/2017. (IX. 28.) önkormányzati rendelet 1. §-a. Hatályos: 2017. október 1-től.

Temető bejáratától a köztemető bejáratáig megoldja a tárgyi földrészlet csapadékvíz elvezetését.

(9) Új köztemető létesítése során a köztemetőben

- a) utat,
 - b) ravatalozót,
 - c) a halottak ideiglenes elhelyezésére szolgáló tárolót és hűtőt,
 - d) hulladéktárolót,
 - e) veszélyes hulladék ideiglenes tárolására alkalmas tárolót,
 - f) a temető élő sövényvel vagy kerítéssel való lehatárolását,
 - g) vízvételi lehetőséget, tisztálkodó és illemhelyet,
 - h) a temető területének - rendeltetésének és a hely jellegének megfelelő - parkosítását, az utak sorfásítását
- kell biztosítani.

4. §

A lezárt köztemető ismételt használatba vételéről, illetve a kegyeleti park céljára szolgáló átalakításkor a létesítésre vonatkozó szabályokat megfelelően alkalmazni kell.

Szociális temetés helyek

5. §⁴

- (1) Szociális temetés céljára kizárólag a Pándi úti temetőben kijelölt szociális parcella és szociális temetkezési hely vehető igénybe.
- (2) A pándi úti temetőn belül az. un. köztemetői temetkezési helyről történő leválasztással kerül kijelölésre, külön-külön sorban a koporsós és hamvasztások temetkezési helyek, ahol kizárólag szociális temetés végezhető. A szociális parcella és szociális temetkezési hely Pándi úti temetőn belüli helyét az Ör.1. számú melléklete tartalmazza.
- (3) Szociális temetés esetén a rendelet előírásait kell alkalmazni.

A köztemető infrastruktúrája

6. §

- (1) A köztemetőhöz vezető útnak (a továbbiakban: út) gépjárművel is járhatóknak kell lenniük, és biztosítaniuk kell az akadálymentes közlekedést.
 - (2) A Pándi úti temetőben lévő utak, útszakaszok rendszeres karbantartása, takarítása, sár- és síkosság-mentesítése - az üzemeltetővel kötött együttműködési megállapodás (kegyeleti közszolgáltatási - üzemeltetési szerződés) alapján - az üzemeltető feladata.
 - (3) A lezárt köztemetőben az utaknak alkalmasnak kell lenniük a sírhelytáblák (parcellák) megközelítésére.
- A lezárt, de újrainvitásra tervezett köztemetőben, az újrainvitást megelőzően gondoskodni kell az utak (1) bekezdés szerinti folyamatos és rendszeres karbantartásáról.

⁴ Kiegészítette a 33/2014. (XII.14.) sz. önkormányzati rendelet 2. §-a. Hatályos: 2015. január 01. napjától.

7. §

(1) A köztemetőben az elhunyt ravatalozásra való előkészítésére, a kegyelet lerovására, az elhunyt elbúcsúztatására szolgáló ravatalozónak mind külső, mind belső ravatalozásra is alkalmasnak kell lennie.

(2) A ravatalozó üzemi helyiségeinek és a búcsúztatásra szolgáló helyiségének elkülönítése érdekében a térelválasztást úgy kell megoldani, hogy a gyászszertartás, ünnepség zavartalansága biztosított legyen.

(3) A ravatalozó rendszeres takarításáról és szükség szerinti fertőtlenítéséről a köztemető üzemeltetője - a közegészségügyi előírásoknak megfelelő módon - köteles folyamatosan gondoskodni.

(4) A köztemető üzemeltetője köteles a köztemetőbe kiszállított holttest hűtéséről - halott-hűtő berendezésben - a ravatalozásig, elhamvasztásig, illetve eltemetésig folyamatosan, biztonságos módon gondoskodni.

8. §

(1) A köztemető halott-hűtőjébe az elhunyt kizárólag azonosítás, szabályszerű átadás-átvételt követően kerülhet. A hűtés során a köztemető üzemeltetője köteles gondoskodni arról, hogy a ravatalozásig, hamvasztásig, illetve az eltemetésig az elhunyt megfelelő azonosítása minden kétséget kizáróan biztosítható legyen.

(2) A Pándi úti temető, a köztemető területén keletkező települési szilárd hulladék valamint veszélyes hulladék gyűjtéséről, elszállításáról és elhelyezéséről az üzemeltető gondoskodik.

A temetési helyek és szabályok

9. §

(1) Az üzemeltető köteles - a települési önkormányzattal egyeztetett módon, a köztemető földrészletét, nagyságát figyelembe véve - a köztemető földrészletét sírhelytáblákra (parcellák), a sírhelytáblákat sorokra felosztani.

(2) A sírhelytáblákat, a sorokat és a temetési helyeket számozni kell, a sírhelytábla számozását a helyszínen is fel kell tüntetni.

(3) Az egyes sorokban a temetési helyeket a köztemető üzemeltetője jelöli ki.

(4) Minden sírhelytábla számát jelzőoszlopon, könnyen észrevehető helyen kell feltüntetni.

(5) A köztemető üzemeltetője köteles a köztemetőről térképet (vázrajzot) készíteni, amelyen fel kell tüntetni, hogy mely sírhelytáblák, sorok - milyen temetési helyek céljaira vannak fenntartva.

(6) A köztemető az (5) bekezdés szerinti részletes térképét – az (1) bekezdésben írt feladatra és határidőre figyelemmel - a Pándi úti temető mindkét bejáratánál, illetve a Pándi úti temető központi helyén (ravatalozó épületénél) lévő hirdetőtáblára ki kell függeszteni és a

változásokkal kiegészítve, a változásokat átvezetve, - legalább két évenként, a második évet követő december 31. napjáig ki kell egészíteni.

(7) A köztemető üzemeltetője köteles jegyzéket vezetni a köztemető területén lévő, képző- vagy iparművészeti szempontból értékes sírokról, sír építményekről akkor is, ha azok nem állnak műemléki védelem alatt, továbbá azokról a sírhelyekről, ahol a nemzet történelmének, kultúrtörténetének nagyjai nyugszanak.
E sírhelyeket a köztemető üzemeltetője köteles a temetői nyilvántartásban feltüntetni.

(8) A temetkezésre használt helyek a köztemetőben a következők lehetnek:

koporsós temetésnél:

- a) egyes sírhely;
- b) kettős sírhely (sövényes kettős sírhely);
- c) sírbolthely (kriptahely);
- d) ún. alacsony hantós parkszerű sírhely;
- e) dízsírhely.

urnás temetés (fejlesztés alatt).

10. §

(1) Koporsós temetésnél a sírhely felnőtt sírhely és gyermeksírhely lehet.

(2) A felnőtt sírhelybe 10 évnél idősebb korban elhunytak, gyermek sírhelybe 10 éves vagy ennél fiatalabb korban elhunytak betemetése lehetséges.

(3) Az üzemeltető a sírboltok, a gyermeksírhelyek, a kettős sírhelyek és az urnasírhelyek részére külön táblát vagy sort jelölhet ki.

(4) Egy koporsóba főszabályként egy elhunyt temethető, kivéve, ha az anya halála és az újszülött perinatális halála miatt az eltemetés egy időben történik, - és az eltemettető így rendelkezett.

(5) A koporsós sírhelybe (sírboltba) temethető urnák számát azok befogadóképessége határozza meg.

(6) Dízsírhelybe - a sírnyitás és rátemetés szabályainak megtartása, költségeinek viselése mellett - az elhunyt özvegye, közvetlen felmenő és lemenő ági hozzátartozója (szülő, gyermek), továbbá az élettárs is elhelyezhető.

(7) A dízsírhelyekre egyebekben – a temetés jellegétől függően - a koporsós sírhelyre, illetve az urnasírhelyre vonatkozó rendelkezéseket kell alkalmazni azzal, hogy a dízsírhelyen létesített síremlék fenntartásáról, továbbá a temető átrendezése vagy megszüntetése esetén áthelyezéséről a létesítő, adományozó köteles gondoskodni.

11. §

(1) A köztemetőben levő sírhelyek méretei:

- a) egyes felnőtt sírhely: 1,90-2,10 m hosszú, 0,95-1,10 m széles, 2,00 m mély;
- b) kettős sírhely: 1,90-2,10 m hosszú, 1,90-2,10 m széles, 2,00 m mély;

- c) gyermeksírhely: 1,30-1,50 m hosszú, 0,65-0,80 m széles, 2,00 m mély;
- d) az ún. alacsony hantos parkszerű sírhely alaptere az egyes, illetőleg a kettős sírhely méretének felel meg;
- e) az építhető sírbolthelyek legkisebb mérete a kettős sírhely méretével azonos.

(2) A sírok egymástól való oldaltávolságának legalább 0,60 m, a gyermeksíroknál pedig 0,30 m kell lennie. A sorok között 0,60 m-1 m távolságot kell hagyni, kivéve az új kiképzésű (fej-fej alatti) sírhelytáblák sorait, ahol a sírok fejrészei között a távolságnak 0,30 m-nek, a sorok között pedig 1,50 m-nek kell lennie.

(3) A síremlék és tartozékai, továbbá az emlékoszlop tervét, vázrajzát az elhelyezés előtt a köztemető üzemeltetőjének be kell mutatni.

(4) Magassági korlátozást Pilis Város Helyi Építési Szabályzata és Szabályozási Terve vagy ennek hiányában a területileg illetékes építésügyi hatóság külön hatósági határozattal rendelhet el.

(5) A temetési helyen túlterjeszkedő, közízlést sértő vagy oda nem illő felirattal ellátott sírjel a köztemetőben nem helyezhető el.

(6) A halva született magzat sírhelyét jelzőfával kell megjelölni, amelyen a temetés napját és a temetési hely sorszámát kell feltüntetni. Amennyiben a halva született magzat eltemetéséről - kérésre - közeli hozzátartozója gondoskodott, a sírhelyen kereszt vagy fejfa is elhelyezhető, és azon az utónevet is fel lehet tüntetni.

(7) Egyes és kettős sírhelyen sírboltot kiépíteni nem lehet.

(8) A sírdombok magassága legfeljebb 0,30 m lehet.

(9) A sírhelyen a sírdomb felhantolása nem kötelező.

A sírbolt létesítésére vonatkozó helyi szabályok

12. §

(1) A sírboltokat legalább 2 koporsó befogadására alkalmas al- és felépítményként lehet megépíteni, a köztemető üzemeltetőjének írásbeli hozzájárulása alapján.⁵

(2) A sírboltokban 2-16 nagy koporsó helyezhető el, illetve egy nagy koporsó helyén két kis koporsó is elhelyezhető.

(3) A sírboltokba történő temetés rendjét, a köztemető üzemeltetője által vezetett ún. sírboltkönyv határozza meg.

(4)⁶

(5)⁷

⁵ Módosította a 14/2017. (IX. 28.) önkormányzati rendelet 2.§. (1) bekezdése. Hatályos: 2017. október 2.

⁶ Törölte a 14/2017. (IX. 28.) önkormányzati rendelet 2.§. (2) bekezdése. Hatályos: 2017. október 2.

⁷ Törölte a 14/2017. (IX. 28.) önkormányzati rendelet 2.§. (3) bekezdése. Hatályos: 2017. október 2.

(6) Sírboltban halottat kizárólag kettős koporsóban szabad elhelyezni, mely közül az egyiket légmentesen le kell zárni.

A temetési helyek, sírjelek fenntartására vonatkozó helyi szabályok

13. §

(1) A sírok fölé épített szegélykő, síremlék, sírbolt és sírjel nem terjedhet túl a temetési hely területén.

(2) A temetési hely felett rendelkezni jogosult a temetési helyen kizárólag a köztemető üzemeltetőjének előzetes írásbeli hozzájárulásával ültethet ki fát.

Az üzemeltető az engedély nélkül ültetett fát - kártalanítási igény kizárásával, a temetési hely felett rendelkezni jogosult költségére és kárveszélyére – azonnal eltávolíttathatja.

(3) A sírok fölé emelt síremlékek, sírjelek karbantartása, helyreállítása, felújítása a temetési hely felett rendelkezni jogosultat terhelő kötelezettség, melyre a köztemető üzemeltetője - 90 nap határidő tűzésével – írásban felszólíthatja, illetve az állékonyságot, az életet és a biztonságos használatot veszélyeztető állapot (továbbiakban: közvetlen veszély) fennállása esetén köteles írásban felhívni a temetési hely felett rendelkezni jogosultat.

A felhívást - a temetési hely megjelölésével - a Pándi úti temető mindkét bejáratánál, illetve a Pándi úti temető központi helyén (ravatalozó épületénél) lévő hirdetőtáblára 90 napra ki kell függeszteni.

(4) A sírjel vagy sírbolt (3) bekezdés szerinti helyreállításáig, - a temetési helyen további temetkezés nem történhet.

(5)⁸

(6) A köztemető tisztasága és rendje érdekében sír áthelyezések, új síremlék állítása miatt - vagy más módon - feleslegessé vált sírjelek, sírkömaradványok elszállításáról a temetési hely feletti rendelkezési jog jogosultja 60 napon belül köteles intézkedni, amennyiben a (7)-(11) bekezdések eltérően nem rendelkeznek.

(7) A sírbontás megkezdése előtt a temetési hely felett rendelkezni jogosult vagy a megbízásából eljáró vállalkozó köteles a köztemető üzemeltetőjénél bejelentést tenni. Amennyiben a síremlék elbontása mellett új síremléket kívánnak állítani, ezt is be kell jelenteni, és az új síremlék felállításakor, de legfeljebb a (3) bekezdésben foglalt időtartamon belül kell intézkedni a sírkömaradvány, törmelék temetőből történő elszállításáról. Amennyiben új síremlék állítására nem kerül sor, úgy a temetési hely felett rendelkezni jogosult vagy a megbízásából eljáró vállalkozó köteles az áthelyezést, elszállítást, illetve bontást követő legfeljebb 30 napon belül a bontási törmelék, sírkömaradvány elszállításáról gondoskodni.

(8) A köztemető üzemeltetője a (3) vagy az (5) bekezdésben meghatározott határidő eredménytelen elteltét követően - a rendelkezési jog jogosultjának írásbeli felhívása,

⁸ Törölte a 14/2017. (IX. 28.) önkormányzati rendelet 3.§-a. Hatályos: 2017. október 2.

figyelmeztetése mellett - a sírkőmaradványok, a törmelék elszállításáról a temetési hely felett rendelkezni jogosult költségére és kárveszélyére gondoskodik.

(9) A köztemető üzemeltetőjének joga, hogy az elhanyagolt, elgyomosodott, és ezáltal a környezetet is veszélyeztető sírhelyeknél a rendelkezési jog jogosultjának eredménytelen írásbeli felszólítását követően, - a szükséges munkálatokat a rendelkezési jog jogosultjának költségére elvégeztesse.

(10) A környezetet veszélyeztető sírjelek esetén, azok eltávolításáról a köztemető üzemeltetője - a jogszabályi előírások figyelembevételével gondoskodik.

(11) A rátemetéskor lebontott síremlék – amennyiben jogszabály eltérően nem rendelkezik - egy éven belül visszaállítandó. A lebontott síremléknek a köztemető területén történő tárolása az üzemeltetőnek nem kötelezettsége, annak épségéért, megőrzéséért nem terheli felelősség.

(12) Síremlék bontásáról, tárolásáról, értékesítéséről - és annak eredménytelensége esetén megsemmisítéséről - a köztemető üzemeltetője köteles nyilvántartást vezetni és azokat a változás bekövetkezését követő ötödik év december 31. napjáig nyilvántartani, megőrizni. A síremlék esetleges értékesítéséből származó bevételnek a bontás és a tárolási díj összegén felüli részét, ezen időtartamon belül a temetési hely felett rendelkezni jogosult részére vissza kell fizetni.

Öt éven túl lebontott síremlék, lezárt temető, temetőrész, parcella esetében a Korm. rendelet 19. §-a szerint kell eljárni.

(13) Az exhumáláskor lebontott és feleslegessé vált síremléket, törmeléket, a rendelkezésre jogosult vagy meghatalmazottja (megrendelő) a bontást követő 30 napon belül köteles elszállíttatni, ennek hiányában a köztemető üzemeltetője gondoskodik a sírkőmaradványok és a törmelék elszállításáról a temetési hely felett rendelkezni jogosult kizárólagos költségére és kárveszélyére.

Sírhelygazdálkodásra vonatkozó helyi szabályok

14. §

(1) Az éves sírhelygazdálkodás a köztemető üzemeltetőjének feladata, melynek keretében - a temetőfejlesztési koncepció jóváhagyása esetén, a koncepció hiányában is ütemezetten - kijelöli a temetésre előkészített és használható temetési helyeket.

(2) A temetőfejlesztési koncepció feladata, hogy bemutassa a temetési helyszükségletet, a temető bővítés lehetséges irányait, megvalósításának becsült költségeit és tervezett finanszírozását. A temetőfejlesztési koncepció feladata továbbá a lezárt (lezárandó) temető kiürítésének, újrainyításának, bővítésének, újabb kegyeleti célt szolgáló terület megvásárlásának feltételeire, finanszírozásának módjára, ütemezésére vonatkozó elképzelések bemutatása.

A temetőfejlesztési koncepció részét képezi az ún. éves sírhely gazdálkodási terv.

(3) A temetőfejlesztési koncepciót a közszolgáltatási feladat végrehajtásáért felelős szerv, Pilis Város Önkormányzatának Képviselő-testülete 2015. december 31. napjáig határozattal hagyja jóvá.

(4) A köztemető üzemeltetője által elkészített éves sírhely gazdálkodási terv bemutatja és rögzíti az éves, várható temetési hely szükségletet.

(5) A köztemető üzemeltetője a sírhelygazdálkodás körében köteles naprakész nyilvántartást vezetni a szabad temetési helyekről.

Temetési hely feletti rendelkezési jog

15. §

(1) A temetési hely felett a temetési szolgáltatást igénybe vevő természetes személy illetve gazdálkodó szervezet (megrendelő) rendelkezik. A rendelkezési jog kiterjed a temetési hely használata mellett a temetési helyre helyezhető személyek körének meghatározására, a síremlék, a sírjel állítására és mindezek gondozására.

(2) A temetési hely feletti rendelkezési jog - a megrendelés (megváltás) napjától számított - 25 év, határozott időtartamra szól, kivéve a (4) bekezdésben meghatározott eseteket.

(3)⁹

(4) Megszűnik a rendelkezési jog gyakorlása, ha

a) a temetési hely megszűnik, vagy

b) a jogosult és az üzemeltető között létrejött megállapodás alapján, a temetési helyből kikerült holttest más temetési helyre kerül áthelyezésre, vagy

c) elhamvasztásával is, kivéve, ha az urnát ugyanarra a temetési helyre rátemetéssel visszahelyezik.

(5) Amennyiben a rátemetést megrendelő személye nem azonos a sírhely felett korábban rendelkezni jogosulttal (korábbi rendelkezési jog jogosultjával), akkor a rátemetést megrendelő személynek – halál esetét kivéve - a rátemetés engedélyezéséhez csatolnia kell a rendelkezési jog jogosultjának teljes bizonyító erejű magánokiratba foglalt írásbeli hozzájárulását.

III. FEJEZET

A KÖZTEMETŐ ÜZEMELTETÉSÉVEL ÉS A (KÖZ)TEMETKEZÉS LEBONYOLÍTÁSÁVAL KAPCSOLATOS HELYI SZABÁLYOK

A köztemető üzemeltetése

16. §

(1) A köztemető üzemeltetésével kapcsolatosan biztosítani kell a látogatók számára a köztemető használatát, illetve emellett a különféle temetői szolgáltatások rendezett igénybevételét.

⁹Törölte a 14/2017. (IX. 28.) önkormányzati rendelet 4.§. (3) bekezdése. Hatályos: 2017. október 2.

(2) Az üzemeltetés körébe tartozó feladatokat Pilis Város Önkormányzata és a köztemető üzemeltetője között létrejött kegyeleti közszolgáltatási-üzemeltetési szerződés (együttműködési megállapodás) tartalmazza, amelynek alapján az üzemeltető a vonatkozó jogszabályok és a jelen rendelet keretei között a köztemetőben:

- a) köteles a temetési szolgáltatás, illetőleg a köztemetőben végzett egyéb vállalkozási tevékenységek végzését - hátrányos megkülönböztetés alkalmazása nélkül - biztosítani;
- b) biztosítja az eltemetés (urna elhelyezés) feltételeit;
- c) biztosítja a köztemetőt látogatók kegyeletgyakorlásának feltételeit;
- d) más személlyel kötendő szerződés útján, biztosítja a ravatalozó épülete és a benne lévő technikai berendezések, a tárolók és hűtők, valamint a köztemető egyéb közcélú létesítményei (infrastruktúra) karbantartását és folyamatosan működteti azokat;
- e) gondoskodik a köztemetőbe kiszállított elhunyt átvételéről;
- f) vezeti és a vonatkozó jogszabályi rendelkezések szerint megőrzi a külön jogszabályban és az Ör-ben meghatározott nyilvántartásokat;
- g) tájékoztatja a köztemetőbe látogatókat a látogatás rendjéről;
- h) kijelöli a temetési helyeket;
- i) saját szervezete, vagy más, harmadik személlyel kötendő szerződés útján, - elvégzi a köztemető (ravatalozó épülete) és létesítményeinek tisztán tartását, a köztemetőben fekvő utak karbantartását, a síkosság mentesítését és a hó eltakarítását;
- j) saját szervezete, vagy más, harmadik személlyel kötendő szerződés útján, - gondoskodik a ravatalozó épülete és környékén keletkezett hulladékok, illetve a temetések előkészítésével összefüggésben keletkezett veszélyes hulladékok folyamatos összegyűjtéséről és rendszeres elszállítatásáról;
- k) gondoskodik a temető rendjének betartásáról és betartatásáról;
- l)¹⁰ Pilis Város Önkormányzatával egyeztetve összehangolja a nem vallásfelekezeti temetkezéseket;
- m) gondoskodik az ügyfélfogadásról.

(3)¹¹ Pilis Város Önkormányzata jelen rendelet keretei között elvégzi az alábbi feladatokat:

- a) felveszi a nem vallásfelekezeti temetkezésre (köztemetésre) vonatkozó megrendelést;
- b) előkészíti a nem vallásfelekezeti temetés (köztemetés) lebonyolításához szükséges dokumentumokat;
- c) gondoskodik az ügyfélfogadásról;
- d) az üzemeltetővel egyeztetve, - időben összehangolja a nem vallásfelekezeti temetkezéseket (köztemetéseket).

A nem vallásfelekezeti temetkezések előkészítésével és lebonyolításával kapcsolatos eljárási rendelkezések

17. §

(1) Amennyiben az ügyfél – hozzátartozója illetve a vele szerződésben állt elhunyt személy halála esetén – a pilisi Ágostai Evangélikus Egyházközségnél kezdeményezi az elhunyt személy nem vallásfelekezeti eltemetését, úgy a köztemető üzemeltetője képviselőjében eljáró személy köteles egyúttal tájékoztatást adni az ügyfél részére, hogy a nem vallásfelekezeti temetkezés előkészítésével kapcsolatos, illetve a hozzá kapcsolódó

¹⁰ Módosította a 14/2017. (IX. 28.) önkormányzati rendelet 5.§. (1) bekezdése. Hatályos: 2017. október 1.

¹¹ Módosította a 14/2017. (IX. 28.) önkormányzati rendelet 5.§. (2) bekezdése. Hatályos: 2017. október 1.

adminisztratív feladatokat a települési önkormányzat nevében eljáró Pilis Város Önkormányzatának Polgármesteri Hivatala végzi el.

(2) A megrendelő ügyfél és az elhunyt személy adatait a Polgármesteri Hivatal Hatósági Irodája veszi fel, illetve ellenőrzi.

Ennek részeként az ügyfelet tájékoztatja az Önkormányzat, illetve az üzemeltető által nyújtandó szolgáltatással összefüggésben,

a) a köztemetés (nem vallásfelekezeti temetkezés) rendjéről;

b) a temetési hely felett rendelkezési jog tartalmáról;

c) a kegyeleti közszolgáltatás díjairól, a hatályos díjjegyzékről;

d) a pilisi Ágostai Evangélikus Egyházközség, mint a köztemető üzemeltetőjével történő kapcsolatfelvétel módjáról.

(3) Az ügyfél az Önkormányzat, illetve az üzemeltető által nyújtandó szolgáltatás díját a Polgármesteri Hivatal házi pénztárába készpénzben fizeti be.

(4) A nem vallásfelekezeti temetés előkészítése és lebonyolítása esetén – az ügyfél a köztemető üzemeltetőjével a Polgármesteri Hivatal által kiállított, a szolgáltatások díjának befizetését igazoló pénzügyi bizonylat birtokában veszi fel.

(5) A Polgármesteri Hivatal gondoskodik a nem vallásfelekezeti (köz) temetések lebonyolítása időbeli összehangolásáról.

Kegyeleti közszolgáltatási-üzemeltetési szerződés (együttműködési megállapodás)

18. §

(1) A köztemető fenntartása és üzemeltetése az Ör. rendelkezései alapulvételével, valamint az Ör-ben nem szabályozott kérdések tekintetében a pilisi Ágostai Evangélikus Egyházközség és Pilis Város Önkormányzata között megkötött kegyeleti közszolgáltatási-üzemeltetési szerződés (együttműködési megállapodás) rendelkezései alapján történik.

(2) A kegyeleti közszolgáltatási-üzemeltetési szerződés keretében a felek meghatározták a közszolgáltatás ellátásának - az Ör-ben nem szabályozott - további feltételeit.

(3) Az üzemeltető a jogszabályban rögzített és a kegyeleti közszolgáltatási szerződésben (együttműködési megállapodásban) meghatározott feladatain túl, köteles teljeskörűen ellátni az Ör. 15. § (2) bekezdésében meghatározott feladatokat.

(4) Az Önkormányzat a jogszabályban rögzített és a kegyeleti közszolgáltatási szerződésben (együttműködési megállapodásban) meghatározott feladatain túl, köteles teljeskörűen ellátni az Ör. 15. § (3) bekezdésében meghatározott feladatokat.

(5) Az üzemeltetés keretében az üzemeltető összehangolja és működteti, karbantartja az egyes technikai rendszereket, illetve az egyes építményeket (ravatalozó, hűtő), gondoskodik azok folyamatos tisztán tartásáról, a hulladék, a veszélyes hulladék összegyűjtéséről és rendszeres, folyamatos elszállításáról.

Az eltemetés (urnaelhelyezés) feltételeinek biztosítása, a köztemető használatára vonatkozó helyi szabályok

19. §

(1) Az eltemetés hagyományos módja szerint: a temetés koporsóban történik, a nem vallásfelekezeti temetés és köztemetés során - világi szertartás szerint.

(2) Az eltemetés módjára és helyére nézve az elhunyt életében tett rendelkezése az elsődlegesen irányadó.

(3) Az elhunyt életében tett rendelkezése (elsődleges akarat) hiányában az eltemetés módját és helyét az határozza meg, aki a nem vallásfelekezeti temetésről (köztemetésről) gondoskodik (megrendelő).

(4) A köztemetőbe szállított halottat kizárólag az azonosság megállapítása és az okmányoknak az üzemeltető részére történő bemutatása, átadása után lehet eltemetni. Azonnali temetés hiányában gondoskodni kell a halottnak hűtőben, ravatalozóban történő elhelyezéséről.

(5) Amennyiben a köztemető üzemeltetője a személy azonossága vagy az okmányok tekintetében problémát, hiányosságot észlel, - az átvételt felfüggeszti és a halott vizsgálati bizonyítványt kiállító orvost, valamint az ÁNTSZ illetékes Kistérségi Intézetét a hiányosságról elsősorban telefonon, másodsorban írásban (faxon, tértivevényes levélben) értesíti.

(6) Az elhunyt átvétele a Pándi úti ravatalozó épületében, kizárólag az előírt szállítási okmányok alapján lehetséges.

Az átvétel során az azonosító iratokon szereplő adatoknak a megrendelő és a halottvizsgálati okmányok adataival egyeznie kell. Az átadás-átvétel tényét és időpontját mind a szállító, mind az üzemeltető képviselője (halott átvevő) köteles a kísérő iratokon aláírásával igazolni.

(7) A halott átvevőnek a tételes átvételt követően a halott-átvételi naplóban kell rögzíteni az átvétel időpontját, a halott teljes nevét, honnan szállították be az elhunytat, a beszállítást végző vállalkozó gazdálkodó szervezet nevét, címét és cégjegyzékszámát, egyéni vállalkozó esetén a vállalkozói igazolvány számát.

(8) Amennyiben az átvételnél megállapítást nyer, hogy az elhunytan ékszer, nemesfémből vagy drágakőből készült tárgy van, azokat a testről el kell távolítani és az átadás-átvételi jegyzőkönyvben ennek tényét (ékszer rövid leírása, nyilvántartási szám, darabszám megjelölésével) rögzíteni kell.

(9) Az elhunytat ékszerrel eltemetni nem szabad.

20. §

(1) A köztemető üzemeltetője, az alábbi nyilvántartásokat köteles vezetni:

- a) halottak főkönyve (nyilvántartó könyv);
- b) betűrendes névmutató;
- c) sírhely újraváltó könyv;
- d) parcellakönyv;

- e) áthelyezési főkönyv;
- f) áthelyezési mutató;
- g) sírkönyv;
- h) sírboltkönyv;
- i) urnaátadó könyv;
- j) halott átvételi napló,
- k) üzemeltetési és fertőtlenítési napló (halott-hűtő),
- l) egyéb temetkezési szolgáltatás nyújtására vonatkozó szolgáltatások (kőfaragás, sírgondozás, emlékkészítés stb.) nyilvántartása.

(2) Az üzemeltető köteles az (1) bekezdésben meghatározott nyilvántartások pontos vezetéséről, valamint a vezetett, felfektetett nyilvántartások üzemeltető általi megőrzéséről folyamatosan gondoskodni.

(3) Az üzemeltetőnek az (1) bekezdés szerinti nyilvántartásokba, az alábbi adatokat kell bejegyeznie:

- a) folyószám (kódszám),
- b) temetés (urnaelhelyezés vagy a hamvak szétszórásának) napja,
- c) az elhalt neve, leánykori neve,
- d) születési ideje (év, hónap, nap megjelölésével),
- e) anyja neve,
- f) legutolsó lakóhelyének címe,
- g) az elhalálozás időpontja (év, hónap, nap megjelölésével),
- h) a sírhelytábla, sírhelysor, temetési hely száma,
- i) a rendelkezési jog jogosultjának neve, lakcíme, telefonszáma,
- j) a síremlékre vonatkozó bejegyzések.

(4) Urnakiadáskor a nyilvántartásnak tartalmaznia kell: az urnakiadás időpontját, az átvevő nevét és címét, (gazdálkodó szervezet esetén: székhelyét, cégjegyzékszámát), telefonszámát, a hamvasztó-üzemet, a hamvasztás sorszámát.

(5) Az urnakiadás - a kiadást kérő kérelme - nem kizárólag személyes átadással, hanem tértivevényes postai küldeménynel is megtörténhet.

(6) A sírboltkönyvet a sírbolt számának feltüntetésével kell vezetni. A sírboltkönyvbe be kell jegyezni a sírbolt felett rendelkezni jogosult személynek a sírboltra vonatkozó rendelkezéseit is.

(7) Az ismeretlen holttest esetében a nyilvántartó könyvbe be kell vezetni az eljáró hatóság nevét, székhelyét, az eljárás tárgyát és az eljárás ügyszámát.

(8) A nyilvántartó könyv és a sírboltkönyv adataiba a temetési hely felett rendelkezni jogosult személy nyerhet - személyazonosságának (szem. ig. szám feltüntetésével) regisztrálása és aláírás mellett - betekintést. A nyilvántartások adatai alapján az üzemeltető köteles bármely személynek felvilágosítást nyújtani az ügyfélszolgálati iroda nyilvántartási rendje alatt.

(9) A nyilvántartásokba történő bejegyzést (érkezési) időrendi sorrendben kell teljesíteni.

(10) A holttestmaradványok közös sírba történő helyezése esetén, a köztemetőben vezetett nyilvántartó könyv rovatába a közös sírba történő helyezést, annak időpontját be kell jegyezni a közös sír megjelölésével együtt.

(11) A temetkezéssel kapcsolatos feladatok során felfektetett nyilvántartásokat a köztemető lezárásáig a köztemető üzemeltetője köteles megőrizni, míg lezárás után a Pest Megyei Levéltár részére kell átadni az okiratok megőrzése végett.

Az üzemeltető köteles a nyilvántartások esetleges megsemmisülése esetére, - a nyilvántartó könyvből és sírboltkönyvből másolatot készíteni.

21. §

(1) A kegyeleti jog gyakorlásának elősegítése érdekében a köztemető üzemeltetője megfelelő tájékoztatást köteles nyújtani a látogatók részére, - akár egyedi, akár közérdekű ügyben.

A köztemetőben történő eligazodás érdekében az üzemeltető megfelelő tájékoztató és információs táblákat készített.

(2) A köztemető üzemeltetője köteles hetente legalább kettő alkalommal - előre meghirdetett időpontban és helyszínen - ügyfélfogadást tartani.

Az ügyfélszolgálati iroda működése során a köztemető üzemeltetője köteles biztosítani a fogyasztóvédelmi jogszabályokban foglaltak megtartását.

22. §

(1) A ravatalozó és technikai berendezései, a tárolók és a hűtők, valamint a köztemető egyéb közcélú létesítményei folyamatos karbantartása és biztonságos működtetése az üzemeltető feladata.

(2) Ravatalozót oly módon kell üzemeltetni és karbantartani, hogy alkalmas legyen az elhunyt ravatalozásra való előkészítésére, a kegyelet lerovására és az elhunyt elbúcsúztatására.

Az üzemeltető köteles az épületen belüli üzemi technikai és a búcsúztató helyiségeket egymástól elválasztani.

(3) Az üzemeltető köteles gondoskodni arról, hogy a ravatalozó esztétikai megjelenése, berendezési tárgyai kifogástalan, rendeltetészerű állapotban legyenek, biztosítva egyben a halotthoz, annak személyéhez kapcsolódó, méltó kegyeletgyakorlást.

23. §

(1) A hűtőknek biztosítani kell az elhunytak eltemetésig való folyamatos hűtését.

(2) A halott-hűtők üzemi hőmérsékletét az üzemeltető – ennek hiányában a gépet szervizelő gazdálkodó szervezet - technológiai utasítása szabályozza.

(3) A halott-hűtőket hetente legalább egy alkalommal meg kell tisztítani, és el kell végezni kötelező fertőtlenítésüket.

(4) Az üzemeltető köteles a hűtőkről üzemeltetési és fertőtlenítési naplót vezetni, amelyben az ezekkel kapcsolatosan elvégzett feladatokat időrendben, pontosan fel kell jegyezni.

(5) A létesítmények karbantartásával, felújításával és gondozásával kapcsolatos feladatokat - a kegyeleti közszolgáltatási-üzemeltetési szerződésben rögzített feltételek mellett - a közegészségügyi és műszaki feltételekre vonatkozó központi jogszabályi előírások, ennek hiányában a vonatkozó műszaki, technikai előírásokat, szabványokat kell biztosítani.

IV. FEJEZET

A TEMETÉSI SZOLGÁLTATÁS, ILLETVE A TEMETŐBEN VÉGZETT EGYÉB VÁLLALKOZÁSI TEVÉKENYSÉG ELLÁTÁSÁNAK RENDJÉVEL, A DÍJAZÁSSAL KAPCSOLATOS HELYI SZABÁLYOK

A temetési szolgáltatás, illetve a temetőben végzett egyéb vállalkozási tevékenység ellátásának rendje, összhangja

24. §

(1) Az üzemeltető feladata annak vizsgálata, hogy a temetkezési szolgáltatással kapcsolatos vállalkozók a szolgáltatás végzése során rendelkeznek-e a jogszabályokban előírt követelményekkel.

(2) Az üzemeltető a temetkezési szolgáltatással kapcsolatos vállalkozások között hátrányos megkülönböztetést nem alkalmazhat.

(3) A köztemetőben a temetkezési szolgáltatás rendszeres végzése, a szolgáltatók, egyéb vállalkozók köztemetőben történő munkavégzése az üzemeltető hozzájárulása alapján, vagy az üzemeltetővel kötött szerződés alapján végezhető.

E rendelet alkalmazásában rendszeres tevékenységvégezésnek minősül, ha egy vállalkozó havonként legalább 4 alkalommal végez szolgáltatást a rendelet hatálya alá tartozó köztemetőben. Egyéb esetben a szolgáltatót, egyéb vállalkozót előzetes bejelentési kötelezettség terheli.

(4) A köztemető üzemeltetője a szolgáltatókkal megkötendő, együttműködést is szabályozó szerződés megkötése vagy a hozzájárulás kiadása előtt az alábbiakat köteles vizsgálni:

a) a tevékenység gyakorlására jogosító engedélyek megléte (vállalkozói igazolvány, cégbírósági bejegyző végzés, illetve a 30 napnál nem régebbi cégkivonat - továbbiakban: vállalkozási engedély);

b) a teljes körű temetkezési szolgáltatás köréből ellátni szándékozott tevékenység(ek);

c) annak tudomásul vétele, hogy a köztemető területén - az erre a célra kijelölt hely kivételével - a vállalkozó temetkezési szolgáltatásra utaló reklám- és hirdetőtáblát nem helyezhet el;

d) annak tudomásul vétele, hogy a temetkezési szolgáltató a tevékenység ellátása során köteles a megrendelőnek, az Önkormányzatnak illetve a pilisi Evangélikus Egyházközségnek a temetési szertartásra vonatkozó rendelkezését (pl. egyházi temetés esetén az egyházi szertartás rendjének megfelelően) tiszteletben tartani, a temetés rendjét a megrendelő, az Önkormányzat illetve a pilisi Evangélikus Egyházközség által tett kikötések szerint kialakítani, feltéve, ha az nem ütközik jogszabályba, vagy szabványba;

e) holttest szállítása esetén a közegészségügyi és járványügyi szabályokat és az alapvető kegyeleti feltételeket kielégítő, erre a célra kialakított járművel való rendelkezés.

(5) Amennyiben a temetkezési szolgáltatást végző vállalkozó a (4) bekezdésben foglalt feltételeket az üzemeltető kérésére nem igazolja, vagy azokban utóbb változás következett be, az üzemeltető köteles a hatáskörrel rendelkező szerv megfelelő intézkedését, szabálysértési eljárást, illetve a Pest Megyei Önkormányzat főjegyzőjénél felügyeleti eljárást kezdeményezni.

(6) Amennyiben a temetkezési szolgáltató - bizonyítható módon - ismétlődően és súlyosan megsérti a köztemető rendjére vonatkozó előírásokat, sértve a látogatók, az eltemetettők és a szertartásokon részt vevők kegyeleti érzését, vagy az üzemeltető utasításait megsértve veszélyezteti a (köz)temetői létesítmények biztonságos működtetését, az üzemeltető jogosult és köteles az (5) bekezdés szerinti eljárás kezdeményezésére a fogyasztóvédelmi szervek egyidejű, megfelelő tájékoztatásával.

(7) A temetkezési szolgáltatónak megfelelő módon (okiratok és dokumentumok felmutatásával) kell biztosítani, illetve igazolnia kell az üzemeltető részére az elhunyt személy azonosságát, továbbá azt, hogy a megrendelővel (temetési hely feletti rendelkezési jog jogosultjával) szerződéses (megbízási vagy vállalkozási) jogviszonyban áll.

25. §

(1) A temetkezési szolgáltatók munkavégzésének összhangját a köztemető üzemeltetőjének biztosítani kell oly módon, hogy

a) a temetkezési szolgáltatók - az általuk végzett egyes temetési szolgáltatások jellegéhez is igazodóan - azonos feltételekkel, lehetőség szerint az erre irányuló igénybejelentés sorrendjének megfelelően vehessék igénybe a temetői létesítményeket, az azt kiszolgáló infrastruktúrát;

b) olyan nyilvántartásokat kell vezetnie, melyből az a) pont alatti szolgáltatói igények nyomon követhetők.

(2) Az egyéb vállalkozói tevékenységek (kőfaragás, sírgondozás, emlékkészítés stb.) végzése feltételeinek biztosítására az (1) bekezdésben foglaltak megfelelően irányadók, az alábbi eltérésekkel:

a) a vállalkozók a munkavégzés megkezdése előtt legalább 3 nappal előbb kötelesek bejelenteni az ügyfélszolgálati irodában (leraktnál) azt, hogy a köztemetőben, annak melyik temetési helyén, milyen jellegű munkát végeznek, mely személy megbízása alapján;

b) a vállalkozó az a) pontban fennálló esetben a vállalkozási engedélyét a felszólításra köteles felmutatni;

c) a vállalkozók munkanapokon végezhetnek munkákat;

d) a vállalkozók a munkavégzés érdekében - amennyiben az indokolt - gépjárművel is behajthatnak a temetőbe, behajtás során kötelesek azonban az üzemeltető utasításait és intézkedéseit betartani;

e) a vállalkozók a munkák befejezését követően, illetve több napos, folyamatos munkavégzés esetén, az utolsó napon kötelesek a keletkezett törmelékeket, hulladékot (szemetet, lomot) elszállítani és a sír környezetét rendezetten, tisztán hagyni;

f) a vállalkozóknak a munkavégzést úgy kell megszervezniük, hogy azzal a köztemető látogatók kegyeletgyakorlását, a köztemető rendjét, nyugalomát és a temetési szertartásokat ne zavarják.

26. §

(1)¹² A köztemető területére állatot bevinni – kivéve a vakvezető kutyát - nem engedélyezett.

(2) A köztemető látogatók kegyeletgyakorlásának szabályait jelen rendelet 2. számú melléklete tartalmazza.

Díjak**27. §**

(1) A rendelet hatálya alá tartozó köztemetőben a kegyeleti közszolgáltatási díjak fajtáját és mértékét a rendelet 3. számú melléklete határozza meg.

(2) Az egyes kegyeleti közszolgáltatással összefüggő díjakat a kötelezettnek minden esetben a temetés, illetve az egyes kegyeleti tevékenységek megrendelésekor kell megfizetnie a (3) bekezdésben foglaltak szerint.

(3) A kegyeleti közszolgáltatás díjait a kötelezett, az alábbi szerint fizeti meg a jogosultnak:

a) A temető fenntartási hozzájárulás díját - a rendelet mellékletében meghatározott összegben - a megrendelő a köztemető üzemeltetője által kiállított nyugta (számla) alapján köteles megfizetni.

b) A létesítmények igénybevételi díját, valamint a köztemető üzemeltetője által biztosított sírásásért fizetendő díjat a megrendelő vagy a köztemetőben vállalkozási tevékenységet folytató személy, az üzemeltető által a vállalkozás nevére kiállított nyugta (számla) alapján köteles megfizetni.

(4) Az üzemeltető köteles az önkormányzati rendeletben meghatározott díjakat a Pándi úti temető hirdetőtábláin, valamint a Polgármesteri Hivatal hirdetőtábláin, továbbá az üzemeltető által fenntartott ügyfélszolgálati irodákban, - az önkormányzati rendelet kihirdetését követő 15 napon belül kifüggeszteni.

(5) A köztemetőket üzemeltető (teljesítési segéd) minden év március 15. napjáig egy alkalommal, az önkormányzati rendelet felülvizsgálata és a tárgyév április 01. napjától történő módosítása lehetősége érdekében kezdeményezheti a kegyeleti üzemeltetés, közszolgáltatás díjainak felülvizsgálatát a közszolgáltatással kapcsolatos költségeinek - önköltségelemzéssel alátámasztott, Pilis Város Önkormányzatának Képviselő-testülete által elismert és műszakilag indokolt fejlesztéseket is tartalmazó - változása mértékének függvényében.

A Képviselő-testület az önkormányzati rendeletben meghatározott, érvényes és hatályos kegyeleti üzemeltetés, közszolgáltatás díjainak felülvizsgálatát minden év március havi nyilvános és ülésén vizsgálja felül (eszközli).

¹² Módosította a 14/2017. (IX. 28.) önkormányzati rendelet 6.§-a. Hatályos: 2017. október 1.

**V. FEJEZET
VEGYES ÉS HATÁLYBA LÉPTETŐ RENDELKEZÉSEK**

Ellenőrzésre vonatkozó helyi szabályok

28. §¹³

Vegyes, hatályba léptető és átmeneti rendelkezések

29. §

(1) E rendelet 2012. május 01. napján lép hatályba.

(2) E rendelet hatálybalépésével egyidejűleg Pilis Város Önkormányzatának a köztemetőről és a temetkezés rendjéről szóló 20/2009. (VI.04.) sz. önkormányzati rendelete, valamint az azt módosító 39/2009. (XI.30.) sz. önkormányzati rendelete, a 3/2010. (III.31.) sz. önkormányzati rendelete, valamint a 38/2011. (XI.28.) sz. önkormányzati rendelete hatályát veszti.

Pilis, 2012. április hó 27. napján.

Szabó Márton
polgármester

dr. Labundy Norbert
jegyző

A rendelet kihirdetésre került:

Pilis, 2012. április hó 27. napján.

dr. Labundy Norbert
jegyző

¹³ Törölte a 14/2017. (IX. 28.) önkormányzati rendelet 7.§-a. Hatályos: 2017. október 1.

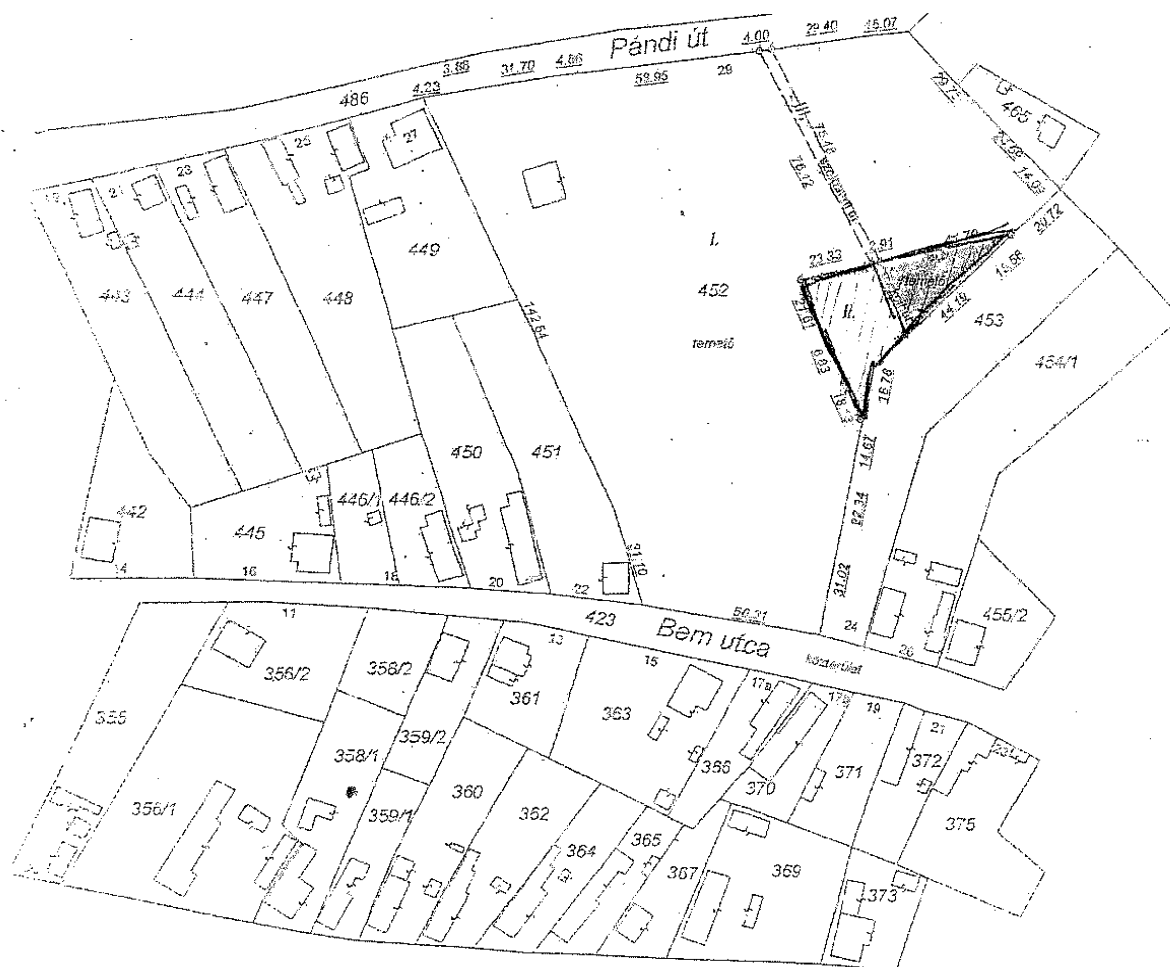
**Pilis Város Önkormányzata
Képviselő-testületének
12/2012 (IV.30) sz. önkormányzati rendelete
a köztemetőről és a temetkezés rendjéről**

1. számú melléklete¹⁴

**A pilisi Ágostai Evangélikus Egyházközség tulajdonában lévő,
a temető tulajdonosával megkötött együttműködési megállapodásban
(kegyeleti közszolgáltatási - üzemeltetési szerződésben) rögzített Pándi úti temető
ingatlan köztemető / nem vallásfelekezeti célú temető földrészlet részletét
rögzítő térképkivonat**

Úttal együtt: 1463 m²

Út nélkül: 1208 m²



¹⁴ Módosította a 33/2014. (XII.14.) sz. önkormányzati rendelet 1. számú melléklete. Hatályos: 2015. január 01. napjától.

**Pilis Város Önkormányzata
Képviselő-testületének
12/2012 (IV.30) sz. önkormányzati rendelete
a köztemetőről és a temetkezés rendjéről**

2. számú melléklete

A köztemető látogatási rendje, a temetőlátogatók kegyeletgyakorlásának feltételei

1.

1.1. A jelen látogatási rend a köztemető vonatkozásában tartalmazza azokat az alapvető szabályokat, amelyek a temető látogatók kegyeletgyakorlása feltételei meghatározásával egyrészt biztosítják az elhunytak emlékének méltó megőrzését és ápolását, másrészt szolgálják a köztemető, mint használata szerinti zöldfelületi jellegű különleges terület állagának megóvását, rendeltetésszerű használatát, továbbá a temetési helyek gondozását, karbantartását, felújítását.

1.2. A köztemető látogatói kötelesek a rendeletben és a jelen látogatási rendben foglalt szabályokat betartani, a köztemető üzemeltetője pedig jogosult és köteles a látogatási rend szabályai betartását ellenőrizni.

1.3. A köztemetőben temetési vállalkozást, szolgáltatást végző személyekre, illetőleg a köztemetőben végzett egyéb vállalkozói tevékenység ellátására a rendelet rendelkezései az irányadók.

2.

2.1. A köztemető megjelölése: pilisi Ágostai Evangélikus Egyházközség tulajdonában álló földrészleten, Pilis Város Önkormányzata birtokában álló köztemető.

3.

3.1. A temető látogatás célja lehet kegyeleti joggyakorlás vagy a temetési hely gondozása.

3.2. A köztemetőt 14 éven aluli gyermek, illetőleg cselekvőképtelen személy kizárólag cselekvőképes, nagykorú személy kíséréte mellett látogathatja.

3.3. A köztemetőbe gépjárművel behajtani és ott közlekedni, kizárólag erre a célra kijelölt utakon lehet a közúti közlekedésre vonatkozó szabályok szerint, a köztemetőben elhelyezett közlekedési tábláknak megfelelően. A gépjárművel történő közlekedés során a keletkezett hang vagy egyéb hatás nem zavarhatja a látogatókat, illetőleg a búcsúztatási szertartásokat.

3.4. Köztemetőbe kerékpárral behajtani és ott kerékpárral közlekedni a közúti közlekedésre vonatkozó szabályok szerint, a köztemetőben elhelyezett közlekedési tábláknak megfelelően lehet.

3.5. Köztemetőn belüli halott szállítás céljából a köztemetőbe az üzemeltető előzetes engedélye alapján lehet behajtani. A tevékenység végzése során az üzemeltető különleges előírásait be kell tartani.

4.

4.1. A temető látogatók kötelessége a köztemetői terület, az ingó és ingatlan létesítmények, tárgyak rendeltetésszerű használata, állaguk megóvása, tartózkodás bármiféle károkozástól, rongálástól.

4.2. Tilos a növényzet (fák, bokrok, cserjék, virágok, gyepek) és a zöldterületek, zöldfelület egyéb elemeinek, tartozékainak, felszerelési tárgyainak bármilyen módon történő megrongálása, pusztítása, károsítása vagy olyan szakszerűtlen kezelése, amely értékük csökkenésével vagy megszűnésével jár.

4.3. A köztemető területén a látogatók sem végezhetnek olyan tevékenységet, amely egészségre ártalmas, szennyeződést, bűzt, egyéb káros környezeti kárt okoz, mások kegyeleti joga gyakorlását akadályozza, korlátozza, balesetveszélyt okoz.

4.4. A látogatóknak tartózkodniuk kell minden olyan tevékenységtől, amely mások kegyeleti érzéseit zavarhatja (különösen hangoskodás).

4.5. A köztemetőben biztosított közüzemi szolgáltatással (vízvételi jog), - az ésszerűség határán belül takarékoskodni kell.

5.

5.1. Köztemetőbe a látogató - az üzemeltető külön engedélye nélkül - a szokásos, rendszeresen maguknál tartott személyes használati tárgyain túlmenően kizárólag a temetési helyek díszítésére, gondozására szolgáló tárgyakat (pl. koszorú, vágott, élő virág, művirág, váza, öntözőkanna, kegyeleti hely tisztítására szolgáló, arra alkalmas kerti szerszámok és eszközök) és a kegyeleti jog gyakorlás kellékeit (pl. mécses, gyertya) viheti be.

5.2. A köztemetőkből koszorúkat, virágokat, növénymaradványokat, kertészeti hulladékokat, egyéb hulladékot az üzemeltető képviselőjének hozzájárulása nélkül kivinni nem lehet, - azokat az ezek elhelyezésére kijelölt helyeken kell letenni, elhelyezni.

5.3. A köztemetőbe gépjárművel behajtó látogató az ingatlanrész birtokosa vagy megbízottja, képviselője, a köztemető üzemeltetője vagy megbízottja, képviselője szóban eszközölt felszólítására a gépjármű belső utasterének és csomagterének ellenőrzése érdekében köteles a tárgyak eredetét, illetve tulajdonjogát hitelt érdemlően igazolni.

5.4. A temetési helyek jelölésére szolgáló egyéb tárgyak köztemetőből történő kivételére a 6. pont 6.5.-6.6. alpontjaiban foglaltak az irányadók.

6.

6.1. A temetési hely felett az rendelkezik, aki azt megváltotta.

6.2. Leszármazó, hozzátartozó, vagy örökös hiányában eszközölt köztemetés esetében, a temetési hely felett Pilis Város Önkormányzat rendelkezik.

6.3. A rendelkezési jog tartalmát a mindenkor hatályos és érvényes önkormányzati rendelet határozza meg.

6.4. Temetési hely építészeti, kertészeti kialakításának feltételeire az önkormányzati rendelet, továbbá az üzemeltetővel kötött kegyeleti közszolgáltatási-üzemeltetési szerződésben (együttműködési megállapodásban) foglaltak irányadók. A temetési helyen túlterjeszkedő, közízlést sértő vagy oda nem illő felirattal ellátott sírjeleket a köztemető területén elhelyezni nem szabad.

6.5. Amennyiben a temetési hely felett rendelkezni jogosulttal kötött szerződés eltérően nem rendelkezik, - a temetési helyen elhelyezett síremlék, sírjel, egyéb díszítés, felújítására, restaurálására, elmozdítására, eltávolítására, köztemető területéről történő kivitelére és bevitelére

a) a temetési hely felett rendelkezni jogosult, illetőleg halála esetén örököse,

b) az a) pontjában meghatározott személyek megbízása alapján eljáró vállalkozó a jelen alpontban foglaltak szerint,

c) más, harmadik személy az önkormányzati rendeletben foglaltak szerint jogosult.

6.6. A 6.5. alpont szerinti gondozási jogosultságot - az üzemeltető vagy megbízottja, képviselője igénye esetén - igazolásra alkalmas okirattal (személyi igazolvány, hagyatékátadó végzés, öröklési bizonyítvány, közüzemi szerződés, vállalkozási szerződés, megbízási szerződés) kell igazolni.

6.7. A temetési hely felett rendelkezni jogosult, illetőleg halála esetén örököse köteles legkésőbb a tevékenység megkezdésével egyidejűleg a köztemető üzemeltetőjét írásban (levél vagy telefax, e-mail útján) vagy szóban (telefonon vagy a temetői irodában a helyszínen) tájékoztatni arról, hogy a tevékenység végzésére a meghatározott személy, cég részére megbízást adott.

6.8. A köztemetőben munka úgy végezhető, hogy az ne sértse a hozzátartozók és a látogatók kegyeleti érzéseit, ne akadályozza az elhunytak búcsúztatását. A munkavégzés során a szomszédos temetési hely nem sérülhet, gondoskodni kell arról, hogy eredeti állapota ne változzon. A munka ideje alatt a temetési helyek látogatását nem lehet akadályozni.

6.9. Búcsúztatás alatt a munkavégzéssel keletkezett hang vagy egyéb hatás nem zavarhatja a szertartást.

Jelen látogatási rend 2009. július 01. napja óta van hatályban.

Pilis, 2012. április hó 27. napján.

.....
Szabó Márton
polgármester

Pilis Város Önkormányzata
Képviselő-testületének
12/2012 (IV.30) sz. önkormányzati rendelete
a köztemetőről és a temetkezés rendjéről

3. számú melléklete^{15, 16}

KÖZTEMETŐ KÖZSZOLGÁLTATÁSI DÍJAI I.

Köztemetés árai (2017. október 01. napjától kezdődő hatállyal)

1./ Temetési helyek megváltási/újraváltási díja:	1-es sírhely: 30.000 Ft
	2-es sírhely: 60.000 Ft
	3-as sírhely: 90.000 Ft
2./ Vállalkozási munkát végzők temető fenntartási hozzájárulási díja:	
Éves díj:	72.000 Ft
Negyedéves díj:	20.000 Ft
Alkalmi díj: - új sírkő állítás:	10.000 Ft
- szétbontott sírkő újra állítása:	5.000 Ft
3./ Létesítmény igénybevételei díj:	18.000 Ft''

¹⁵ Módosította az 1/2015. (II.01.) sz. önkormányzati rendelet 1. sz. melléklete. Hatályos: 2015. február 01. napjától.

¹⁶ Módosította a 14/2017. (IX. 28.) önkormányzati rendelet 8.§-a. Hatályos: 2017. október 1.

Pilis Város Önkormányzata
Képviselő-testületének
12/2012 (IV.30) sz. önkormányzati rendelete
a köztemetőről és a temetkezés rendjéről

4. számú melléklete¹⁷

Kérelem
Szociális temetés igényléséhez

Alulírott

Név(születési név):.....
 Születési helye, ideje:.....
 Lakóhely:.....
 Tartózkodási hely:.....
 szám alatti lakos, mint eltettetésre kötelezetett szeretném kérni az önkormányzattól a szociális temetés igénybevételét az alábbi elhunyt személy eltemettetéséhez:
 Elhunyt személy neve (születési név):.....
 Születési helye, ideje:.....
 Lakóhelye:.....
 Halál bekövetkezteként időpontja:.....

Nyilatkozom, hogy a következő temetkezési szolgáltatásokat magam végzem el

Igen Nem vagy az általam felkért személy közreműködésével végzem el: igen nem

a.) az elhunyt temetésére való felkészítése(mosdatása, felöltöztetése): igen nem

b) sír vagy urnasír kiásása és visszahantolása : igen nem

c) koporsó, urna gépjármű nélküli szállítása a temetőn belül: igen nem

(a megfelelő rész aláhúzendó)

Az általam felkért személy neve:.....
 Születési helye, ideje:.....
 Lakóhelye:.....

Büntetőjogi felelősségünk tudatában kijelentjük, hogy a szociális temetés igénybevétele során nem ajánlunk fel, illetve a személyes közreműködés esetén pedig nem fogadunk el semmilyen ellenszolgáltatást.

Kérelmemet az alábbiakkal indokolom:

.....

¹⁷ Módosította a 33/2014. (XII.14.) sz. önkormányzati rendelet 2. számú melléklete. Hatályos: 2015. január 01. napjától.

.....
.....
.....

Pilis, 201.....év.....hónap.....nap

.....
eltemettetésre kötelezett

.....
eltemettetésre kötelezett által
felkért személy

Kötelezően csatolandó melléklet: Halotti anyakönyvi kivonat vagy halott vizsgálati bizonyítvány